



# ИНИЦИАТИВНЫЕ ПРОЕКТЫ В ППМИ ИНСТРУКЦИЯ ПО СБОРКЕ, УСТАНОВКЕ И ЭКСПЛУАТАЦИИ

СБОРКА

## ШАГ 1. ПОИСК ПРОЕКТНОЙ ИДЕИ

**1.1** Расскажите населению о возможности участия МО в ППМИ: организуйте информационную кампанию.

*Рекомендуем: утвердите план мероприятий (дорожную карту) по представлению ИП на конкурс.*



**1.2** Обеспечьте поддержку инициаторам проектов: определите тех, к кому жители могут обращаться за консультацией.

*Выдвигают проектные идеи граждане и инициаторы проекта.*

**1.3** Помогите жителям провести мероприятия по предварительному обсуждению проблем (проектных идей).

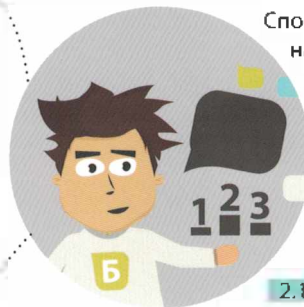
*Варианты мероприятий:*  
• собрания/ сходы/ конференции граждан;  
• опрос;  
• сбор подписных листов;  
• голосование граждан на платформе «Активный гражданин».

**1.4** Проанализируйте предложенные идеи на возможность/эффективность реализации в ППМИ.

## ШАГ 2. ОБСУЖДЕНИЕ И ВЫБОР ИП ДЛЯ ППМИ

Способы поддержки ИП населением:

- обсуждение на итоговом собрании/ сходе/ конференции граждан;
- опрос граждан, сбор их подписей.



**2.1** Организуйте проведение ИТОГОВОГО собрания.

*Помогите подготовить основные сведения ИП, выносимые на итоговое собрание.*

- На собрании...
- презентация и обсуждение всех проектных идей;
  - выбор приоритетного ИП;
  - обсуждение и утверждение основных сведений ИП.

*Фиксация решений — в протокол.*

*Вам доступна функция «Онлайн/офлайн участие консультанта в мероприятии».*

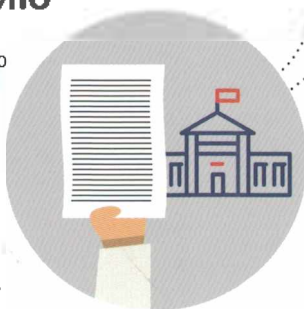
## ШАГ 3. ВНЕСЕНИЕ ИП В МЕСТНУЮ АДМИНИСТРАЦИЮ

ИП вносят в администрацию МО инициаторы проекта.

**3.1** Проверьте соблюдение формальных требований и зарегистрируйте ИП.

**3.2** Опубликуйте (обнародуйте) и разместите на официальном сайте МО информацию о внесении ИП. Срок — в течение 3 рабочих дней.

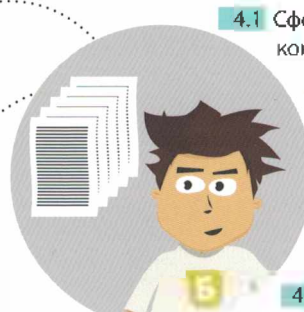
*Граждане могут направить предложения и замечания в срок не менее 5 рабочих дней.*



## ШАГ 4. ПОДГОТОВКА КОНКУРСНОЙ ДОКУМЕНТАЦИИ

**4.1** Сформируйте полный пакет конкурсной документации.

*Перечень документов перечислен в Порядке конкурсного отбора. Вам доступна функция «Предварительная проверка документов консультантом».*



**4.2** Представьте пакет конкурсной документации в ИГМУ — до 20 января.

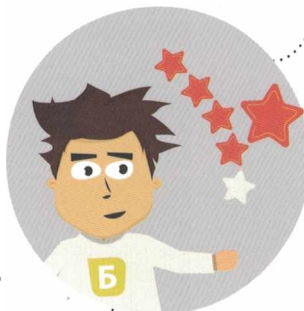
*Не забудьте проинформировать население о подаче конкурсной документации.*

## ШАГ 5. ОЦЕНКА ИП НА РЕГИОНАЛЬНОМ КОНКУРСЕ

**5.1** Ожидайте результатов конкурса

*Список победителей утверждается Постановлением Правительства Красноярского края*

**5.2** МО есть в списке победителей — переходите к следующему шагу.



## УСЛОВНЫЕ ОБОЗНАЧЕНИЯ

**ИГМУ** — Институт государственного и муниципального управления при Правительстве Красноярского края

**ИП** — инициативные проекты

**ППМИ** — Программа поддержки местных инициатив

**МО** — муниципальное образование

**ОМСУ** — орган местного самоуправления

**ТОС** — территориальное общественное самоуправление

**НПА ПО МО** — нормативный правовой акт представительного органа муниципального образования

— в соответствии с НПА ПО МО

## ШАГ 6. ИСПОЛНЕНИЕ ИП

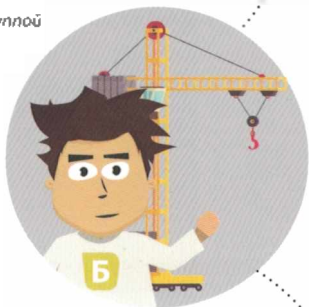
*Рекомендуем: совместно с группой по реализации ИП утвердите план для исполнения ИП.*

6.1 Организуйте обеспечение финансирования проекта (инициативные платежи от населения и иных источников).

6.2 Организуйте исполнение неденежного вклада с населения и спонсоров.

6.3 Проведите процедуры по отбору Подрядчика/Поставщика/Исполнителя и заключению контрактов.

6.4 Определите формат и график контроля, не забудьте подключить членов инициативной группы и жителей.



## ШАГ 7. ВВОД В ЭКСПЛУАТАЦИЮ



7.1 Сформируйте комиссию и проведите мероприятия по приемке выполненных работ.

7.2 Проведите церемонию открытия:  
• в организации и проведении открытия принимают участие ОМСУ, инициативная группа, представители бизнес-сообщества и т.п.

7.3 Опубликуйте (обнародуйте) и разместите отчет об итогах реализации ИП на официальном сайте МО. Срок — в течение 30 дней со дня завершения реализации. (а также в социальных сетях, газетах, мессенджерах, радио и ТВ)

## СОДЕРЖАНИЕ И ОБСЛУЖИВАНИЕ

Для обеспечения долговечности ИП рекомендуем:

- проводить разъяснительную работу о сохранении и уходе, совместно с жителями определить ответственных, возможно, организовать охрану объекта;
- организовывать ежегодные субботники с участием населения и другие мероприятия по дальнейшему содержанию объекта;
- установить информационный стенд с правилами пользования объекта.

*Рекомендуем: разместить на стенде информацию об объекте.*

## ГОРЯЧАЯ ЛИНИЯ



8(391)200-10-72, 200-10-73



ppmi24.ru



facebook.com/groups/ppmi24



vk.com/ppmi24



ok.ru/vkrasnoya



группа ППМИ в Viber

подробности у вашего консультанта

## ОСНОВНЫЕ ПОНЯТИЯ

**Инициативный проект** — предложение граждан, внесённое в установленном порядке в администрацию МО для решения проблем, имеющих приоритетное значение для жителей.

**Проектная идея** — основной замысел проекта.

**Консультант** — ваш помощник из ИГМУ на протяжении всего цикла проекта.

## ИНИЦИАТОРЫ ПРОЕКТА:

- **инициативная группа** — граждане не менее 10 человек, достигшие возраста 16 лет, проживающие на территории МО. Минимальная численность инициативной группы может быть уменьшена;
- **органы ТОС;**
- **староста сельского населенного пункта;**
- **иные лица**, осуществляющие деятельность на территории МО, если предусмотрено в НПА ПО МО.

## ОСНОВНЫЕ СВЕДЕНИЯ ИП

- территория реализации
- стоимость проекта
- софинансирование
- имущественное и (или) трудовое участие
- состав группы по реализации инициативного проекта
- дальнейшее содержание и эксплуатация объекта

## УСЛОВИЯ ДЛЯ ПОЛУЧЕНИЯ МЕЖБЮДЖЕТНОГО ТРАНСФЕРТА В РЕАЛИЗАЦИИ ИП

**Финансовое обеспечение реализации ИП:**

не менее 5% — **местный бюджет;**

не менее 3% — **население;**

не менее 7% — **иные источники** (местный бюджет, население, юридические лица и индивидуальные предприниматели);

не более 85% — **межбюджетный трансферт.**

**Объекты:**

— объекты коммунальной инфраструктуры и внешнего благоустройства;

— объекты культуры;

— объекты, используемые для проведения общественных, культурно-массовых и спортивных мероприятий (площади, парки, спортивные и детские площадки, места отдыха);

— объекты для обеспечения первичных мер пожарной безопасности;

— основные средства (машины, оборудование).

**Право собственности МО:**

обязательно наличие **права собственности** муниципального образования Красноярского края либо **права оперативного управления** муниципального учреждения на имущество, подлежащее реконструкции, проведению ремонта или **правоустанавливающие документы на земельный участок**, используемый для реализации ИП.